



## IL DISERBO PRIMAVERILE

Il diserbo di pre emergenza o di post emergenza precoce rappresenta la tecnica d'elezione per il contenimento delle infestanti della colza. Il diserbo primaverile costituisce una soluzione limitata al controllo delle infestanti graminacee e di talune composite sensibili ai formulati a base di clopyralid.

### La colza e le infestanti

La colza è particolarmente vulnerabile all'insidia delle malerbe nei primi stadi di sviluppo, nella fase primaverile, in condizioni normali d'investimento, la crucifera esercita un'azione competitiva molto efficace nei confronti delle infestanti. Lo sviluppo incontrollato di graminacee e dicotiledoni nella fase autunnale costituisce un ostacolo al raggiungimento della fase idonea al superamento dell'inverno e rende critico, oneroso e spesso deludente l'esito dei successivi interventi primaverili, caratterizzati da un'efficacia limitata, in particolare nei confronti delle dicotiledoni.

### Tecniche di diserbo della colza

La tecnica di contenimento delle infestanti della colza si basa, essenzialmente, su applicazioni di pre emergenza con diserbanti a base di "metazachlor". Questi formulati possono essere impiegati anche nella fase di post emergenza precoce, con coltura di almeno due foglie vere, su infestanti allo stadio cotiledonale. Per le applicazioni di pre emergenza è, inoltre, disponibile anche l'associazione "Pendimetalin" + "Clomazone". L'intervento preventivo risulta, in genere, risolutivo, anche grazie all'esuberanza vegetativa della coltura nella fase primaverile. In alternativa alla tecnica di diserbo tradizionale, sono disponibili cultivar di colza con tecnologia "clearfield", tolleranti lo specifico erbicida di post emergenza precoce che, tuttavia, stentano a decollare.

### Il diserbo della colza nella fase primaverile

In presenza di forti infestazioni di malerbe, a seguito della mancata esecuzione o della scarsa riuscita dell'intervento preventivo, possono rendersi necessari diserbanti di post emergenza. Il ricorso alle applicazioni primaverili, tuttavia, deve ritenersi una soluzione di carattere eccezionale, limitata al controllo delle infestanti graminacee e di talune composite sensibili ai formulati a base di "clopyralid". Fra i prodotti registrati figurano, inoltre, alcuni formulati a base di "propizamide", caratterizzati da uno spettro d'a-

### Infestanti della colza controllate con i trattamenti primaverili

I diserbanti primaverili effettuati sulla coltura della colza sono in grado di controllare le principali infestanti graminacee, ma solo alcune specie dicotiledoni, appartenenti in particolare alla famiglia delle composite.

#### Principali infestanti graminacee invernali



Alopecurus



lolium



Avena



poa



Phalaris

Fra le graminacee, si possono, inoltre, riscontrare ricacci di precedenti colture di grano e di orzo.



zione limitato e il cui utilizzo è comunque precluso dei tempi di carenza (150/180 giorni), incompatibili con l'applicazione.

### Interventi diserbanti con impiego di prodotti a base di clopyralid

spettro d'azione:	il clopyralid ha un'azione specifica verso cirsium, rumex e altre dicotiledoni perennanti ed è attivo su camomilla, anthemis, sonchus e bifora; esercita, inoltre, un'azione di contenimento su persicaria e solanum.	
prodotti:	<b>Lontrel 72 SG</b>	<b>Cliophar 100, Vivendi 100</b>
clopyralid % p.a.:	72%	9,5%
dosi d'impiego:	0,15-0,2 kg/ha	1,1-1,5 l/ha
indicazioni:	clopyralid rappresenta l'unico principio attivo efficace contro alcune dicotiledoni impiegabile nella fase primaverile; i prodotti a base di clopyralid, tuttavia, non vengono normalmente utilizzati per la forte capacità competitiva della coltura a partire dalla fase di levata, per lo spettro d'azione limitato e per l'elevato costo del trattamento.	

### Interventi diserbanti graminicidi

spettro d'azione:	Alopecurus, Avena, Lolium, rinascite di frumento.			
principio attivo:	Propaquizafop	Quizalofop-P-etile	Fluazifop-P-butile	Cicloxydim
prodotti:	<b>Agil, altri</b>	<b>Targa flo, altri</b>	<b>Fusilade max, altri</b>	<b>Stratos*, Stratos ultra</b>
carezza:	60 gg.	60 gg.	60 gg.	100 gg.
dosi d'impiego:	1,0-1,2 l/ha	1,0-1,5 l/ha	1,5-2,0 l/ha	0,75-1,25 l/ha 1,5-2,5 l/ha
	dosi riferite a infestanti annuali, da modulare in base al tipo, alle condizioni e allo stadio delle medesime, compatibilmente con le condizioni colturali. Per sorghetta da rizoma sono indicati dosaggi più elevati. * Stratos - associare olio minerale 1,2 kg/ha			
indicazioni:	<ul style="list-style-type: none"> <li>✓ preferire interventi del mattino, in assenza di polvere;</li> <li>✓ intervenire su infestanti in pieno vigore vegetativo;</li> <li>✓ valutare l'opportunità di impiegare bagnanti;</li> <li>✓ rispettare gli intervalli di sicurezza.</li> </ul>			

Si raccomanda di rispettare le disposizioni vigenti in materia e quanto previsto dalle direttive o da eventuali specifici protocolli di produzione, anche in relazione alla possibile revisione, sospensione o revoca di alcuni prodotti. Per l'impiego dei fitofarmaci, attenersi scrupolosamente alle modalità e alle avvertenze riportate in etichetta. In ogni caso la scelta dei prodotti, delle epoche e dei dosaggi dovrà essere compatibile con le condizioni della coltura.

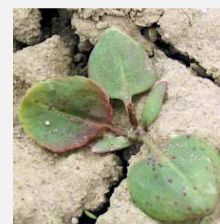
### Principali infestanti della colza controllate con i formulati a base di clopyralid



Camomilla



cirsium

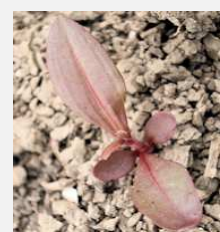


Romice



soncus

I formulati a base di clopyralid esercitano, inoltre, un'azione di parziale contenimento sulle seguenti infestanti dicotiledoni:



Persicaria



solanum

Realizzato da Giovanni Bellettato, responsabile divulgazione tecnica ANB