



## Principali fitofagi primaverili della colza

### Punteruolo dello stelo

Ordine: Coleoptera  
Fam.: Curculionidae  
Specie: Ceutorhynchus napy



**Danni** - Il parassita produce danni a carico degli steli nella fase di levata (steli 2-20 cm). A seguito dell'ovideposizione si sviluppano cancri dei tessuti, con deformazione degli steli e predisposizione agli attacchi fungini di Phoma.



**Difesa** - Trattare dopo 8 giorni dalla prima cattura, monitorando la presenza del parassita con ausilio della trappola cromotropica; periodo critico da febbraio a aprile. Tuttavia, il monitoraggio deve essere effettuato in autunno, per poter eseguire un eventuale trattamento sugli adulti in tale fase, prima dell'ovideposizione. In primavera, essendo difficile raggiungere le larve già presenti all'interno dei tessuti, anche le sostanze attive dotate di migliore penetrazione, quali Phosmet o Acetamiprid, sortiscono risultati parziali.

### Meligete

Ordine: Coleoptera  
Famiglia: Nitidulidae  
Specie: Meligethes aeneus



**Danni** - Il meligete si ciba di polline e induce perdite a carico dei bottoni fiorali e dei pistilli nella fase di pre fioritura. L'insetto produce gravi contrazioni produttive in caso di forti attacchi precoci, mentre il danno è trascurabile in fase di fioritura.

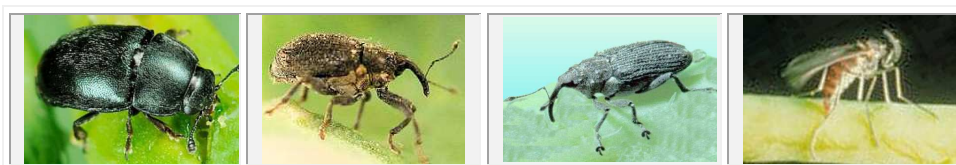
**Difesa** - Monitorare la coltura, a partire dalla ripresa vegetativa, con ausilio della trappola cromotropica gialla. Nella fase critica "bottoni riuniti" effettuare un trattamento tempestivo al raggiungimento del valore soglia 1 adulto/pianta; in fase "bottoni separati" trattare con 2-3 insetti/pianta; non trattare in fase di fioritura.

## CONTENIMENTO DEI PRINCIPALI FITOFAGI PRIMAVERILI 2022

Alcuni insetti attivi nella fase primaverile possono compromettere gravemente la produzione della colza. Trattare solo al superamento dei livelli soglia, intervenendo in modo tempestivo e operativamente corretto.

### Principali insetti potenzialmente pericolosi nella fase primaverile

Nella fase primaverile alcuni insetti possono indurre perdite produttive significative alla colza. I parassiti più temibili sono meligete, punteruolo dello stelo, punteruolo delle silique e cecidomia, mentre si riscontrano con minore frequenza danni ascrivibili ad altica e ad afide ceroso.



meligete

punteruolo dello stelo

punteruolo della siliqua

cecidomia

### Monitoraggio e strategie di contenimento

I trattamenti insetticidi sono convenienti e giustificati, solo qualora i fitofagi rappresentino una reale minaccia per la coltura. Un attento monitoraggio della colza nelle fasi critiche consente di intervenire solo al superamento dei valori-soglia stabiliti per ciascun parassita. L'ausilio di apposite trappole cromotropiche, di colore giallo, consente di individuare l'effettiva presenza dei parassiti e di verificare, in via preliminare, i flussi di infestazione dei principali insetti attivi nella fase primaverile.

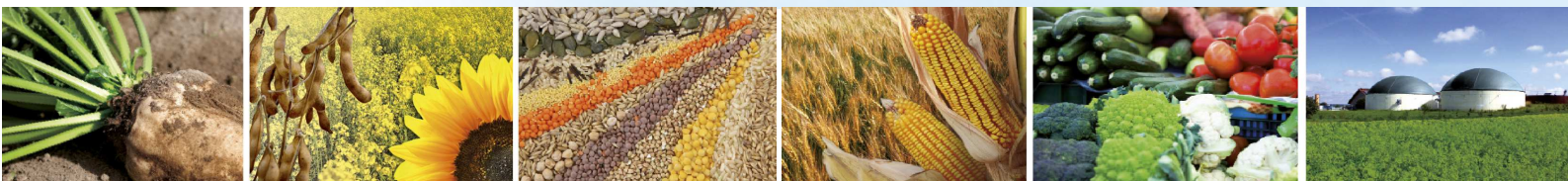
Lo stadio di pre fioritura "bottoni riuniti" rappresenta un momento di particolare importanza per effettuare, qualora necessario, un intervento finalizzato al contenimento dei principali fitofagi primaverili della colza.



trappola cromotropica



stadio di pre fioritura



## Principi attivi e principali insetticidi registrati su colza

principio attivo	insetticidi/dosaggi
Cipermetrina	<b>Bang, Bang Plus, Beetle, Botto 50 EC, Cythrin 50 EC, Cyperkill 50 EC, Metrin EC, Vebithrin 5 EC</b> 0,5 l/ha; <b>Cythrinx Max</b> 0,05 l/ha
Deltametrina	<b>Cell, Decision, Deltamix 25</b> , altri 0,3 l/ha (altica/meligete) 0,5 l/ha (afidi, punteruoli); <b>Decis Evo</b> 0,6/0,8 l/ha
Phosmet	<b>Spada 50 WG *</b> 1,5 kg/ha
Lambda-cialotrina	<b>Karate Zeon</b> 0,2 (0,3 cecidomia) l/ha; <b>Forza, Lamdex Extra, Ninja</b> 0,8 (1,2 cecidomia) kg/ha, <b>Karate Zeon 1.5</b> 1,3 (2 cecidomia) l/ha, altri
Tau-Fluvalinate	<b>Klartan 20 EW/Mavrik Smart</b> 0,2 l/ha
Esfenvalerate	<b>Sumialfa Echo</b> 1 l/ha
Acetamiprid	<b>Kestrel</b> 0,3 l/ha, <b>Gazelle</b> 1,2 kg/ha

\* Autorizzato fino al 01/05/2022, commercializzato sino al 31/07/2022 e utilizzabile sino al 01/11/22.

Su colza sono, inoltre, registrati insetticidi a base di **Bacillus T. sub. Kurstaki/Aizawai**, quali **Astrel WDG** 1 kg/ha, altri formulati. Tali prodotti, ammessi anche in coltura biologica, non sono, tuttavia, registrati per il contenimento di meligete, punteruolo dello stelo, punteruolo della siliqua e cecidomia.

### Indicazioni operative

- ✓ Non effettuare trattamenti insetticidi in fase di fioritura per non danneggiare i pronubi; in tale fase, inoltre, i trattamenti non sortiscono alcun effetto sul contenimento del danno.
- ✓ Rispettare le disposizioni vigenti in materia e quanto previsto da direttive e da eventuali protocolli di produzione.
- ✓ Verificare la correttezza d'impiego dei prodotti in relazione a possibili provvedimenti di sospensione, revisione o revoca.
- ✓ Attenersi scrupolosamente alle modalità e alle avvertenze riportate in etichetta dei prodotti fitosanitari, rispettando le fasi colturali, i periodi di carenza, eventuali specifiche restrizioni sulle aree da trattare, le dosi, il numero di interventi e l'intervallo fra le applicazioni.
- ✓ Verificare, per ogni singolo prodotto, i fitofagi verso i quali il formulato è autorizzato, in quanto potrebbero non essere indicati tutti gli insetti.
- ✓ Privilegiare l'impiego degli insetticidi più efficaci, quali le formulazioni a base di phosmet, cipermetrina e lambda-cialotrina.
- ✓ Associando insetticidi a diserbanti utilizzare unicamente piretroidi.
- ✓ In ogni caso la scelta dei prodotti, delle epoche e dei dosaggi dovrà essere compatibile con le condizioni della coltura.

Redatto da Giovanni Bellettato - responsabile divulgazione tecnica ANB

### Punteruolo della siliqua

Ordine: Coleoptera  
Fam.: Curculionidae  
Specie: *Ceutorrhynchus assimilis*



**Danni** - Il parassita può indurre danni a carico delle silique; la pianta, tuttavia, può compensare tali perdite. Il pericolo reale del parassita è di costituire la via d'accesso alla cecidomia, dittero attivo in fase larvale.

**Difesa** - Monitorare l'arrivo del punteruolo con ausilio della trappola cromotropica. Nella fase iniziale effettuare un trattamento localizzato unicamente nelle aree perimetrali, rilevando nelle medesime 1 insetto ogni 2 piante. Trattare a pieno campo qualora tale soglia venga superata anche all'interno dell'apezzamento.

### Cecidomia

Ordine: Ditteri  
Fam.: Cecidomyiidae  
Specie: *Dasineura brassicae*



**Danni** - A seguito dell'ovideposizione dentro ai fori del punteruolo, le larve si alimentano delle pareti delle silique, provocando l'essiccamento e la fessurazione delle stesse. Le perdite sono significative in presenza di forti attacchi.

**Difesa** - Gli adulti, piccoli moscerini di 1-1,5 mm, sono poco visibili e possono essere catturati tramite le trappole cromotropiche. In considerazione della difficoltà di raggiungere direttamente le larve, la strategia di difesa più efficace è quella preventiva, attuata mediante un buon contenimento del punteruolo delle silique.

Considerato lo stadio della colza nella fase primaverile, la presenza di altica solitamente non interferisce con lo sviluppo della coltura e i danni imputabili a afide ceroso sono di carattere occasionale.