



Comitato di Coordinamento Commerciale

Massimo Masetti

Bologna, 05 Maggio 2022



SITUAZIONE FRUMENTO TENERO E DURO NEGLI AREALI ROMAGNOLI

- I frumenti teneri (eccezione per il bandera in alcuni casi già a spigatura) in generale risultano più indietro rispetto alle varietà di duro (fase di fine botticella- inizio spigatura) di circa 5 giorni
- Le piogge di fine marzo e dell'ultima decade di aprile, hanno rimesso in forza le piante, uscite da un inverno molto siccitoso (ricordo che in alcuni casi si è ricorso all'irrigazione per aspersione); grazie a queste piogge hanno potuto assorbire il fertilizzante applicato in accestimento e di levata . Oggi appaiono verdi con buono sviluppo
- I frumenti seminati tardivamente (a metà novembre), sia teneri che duri, sono rimasti di bassa taglia e scarsamente accestiti, mentre quelli seminati precedentemente (metà-fine ottobre) appaiono di taglia normale e ben accestiti



SITUAZIONE FRUMENTO TENERO E DURO NEGLI AREALI ROMAGNOLI

- Iniziano a verificarsi alcuni allettamenti, principalmente nelle varietà a taglia alta in alcune precessioni (fertilità elevata)
- Le attuali temperature sono favorevoli ai processi fisiologici del frumento e potrebbero garantire un buon riempimento della granella, anche grazie alle attuali disponibilità idriche per la coltura
- Lo stato fitosanitario dei frumenti, al momento attuale, è molto positivo, con scarsa presenza di oidio limitata alle varietà di frumento tenero e duro più suscettibili e/o negli impianti più fitti. Nelle varietà di frumento duro più suscettibili è possibile osservare scarsa presenza di septoriosi nelle foglie basali.
- Durante la fase di fine accestimento-levata la maggior parte dei grani sono stati regolarmente diserbati, mentre solo su una parte applicati i fungicidi
- Nonostante il prezzo elevato dei fertilizzanti, la gran parte degli appezzamenti coltivati a frumento sono stati concimati regolarmente (riducendo gli apporti, pur mantenendo i due interventi classici in accestimento e levata)
- Ancora non si osservano sintomi diffusi di ruggine bruna, mentre viene segnalata qualche presenza di ruggine gialla sulle varietà più suscettibili



SITUAZIONE FRUMENTO TENERO E DURO NEGLI AREALI ROMAGNOLI

- Con le ultime piogge di fine aprile sarà importante l'impiego in spigatura dei migliori fungicidi per preservare in primis da Fusariosi, poi Septoria, Oidio ed infine Ruggine gialla e bruna
- in questo momento la superficie a frumento trattata è attualmente molto limitata perché siamo nella maggioranza dei casi a fine botticella. In caso di un periodo piovoso prolungato da pre-fioritura ad emissione antere i frumenti duri saranno allo stadio di massima suscettibilità, comportando un rischio fusariosi della spiga molto alto, per contro questa malattia potrebbe però essere limitata dalle temperature spesso al di sotto dei 15-16° C (durante e dopo gli eventi piovosi), necessarie alle infezioni della spiga
- Per quanto concerne il controllo delle infestanti, tranne qualche eccezione come succede tutti gli anni, non ci sono segnalazioni particolari o problematiche di rilievo. Interessante quelle applicazioni di diserbanti pre-emergenza per contrastare i sempre più diffusi fenomeni di resistenza da parte di alcune famiglie di erbicidi utilizzati in post-emergenza



Grano Duro: produzione 2021 e previsioni 2022

AREE	ISTAT 2021			Intenzioni di semina ISTAT		NS PREVISIONE DEL 05/05/2022	
	SUPERFICI	PRODUZIONE	RESA	Var. %	SUP. 2022 ISTAT	SUP	Var. %
NORD OVEST	12.770	74.243	5,81	+4,9	13.396	14.602	14
NORD EST	79.204	546.690	6,9	+0,2	79.362	80.687	1,87
TOTALE NORD	91.974	620.933	6,75	+0,9	92.758	95.289	3,60
TOTALE CENTRO	220.509	819.810	3,72	+1,4	223.596	227.570	3,20
TOTALE SUD	916.020	2.624.264	2,86	-2,3	894.952	907.141	-2,30
Totale Generale	1.228.503	4.065.007	3,31	-1,4	1.211.304	1.300.000	0,12



Grano Tenero: produzione 2021 e previsioni 2022

AREE	DATI ISTAT 2021			Intenzioni di semina 2022 ISTAT		NS. PREVISIONI 2022 DEL 05/05/2022	
	SUPERFICIE	PROD.	RESA	Var. %	SUP. 2022 ISTAT	Var. %	SUPERFICIE
NORD OVEST	133.892	786.238	5,87	+2,3	136.972	+2	136.569,84
NORD EST	243.019	1.815.904	7,47	+2,2	248.365	+2	247.879,38
TOTALE NORD	376.911	2.602.142	6,90	+2,2	385.337	+2	384.449,22
TOTALE CENTRO	57.633	226.067	3,92	-4,4	55.097	-4	55.327,68
TOTALE SUD	63.461	225.056	3,55	-5,5	60.065	-5	60.287,95
Totale Generale	498.105	3.053.265	6,13	+0.5	500.596	+0,4	500.064,85



Orzo: produzione 2021 e previsioni 2022

AREE	DATI ISTAT 2021			Intenzioni di semina 2022 ISTAT		NS. PREVISIONI 2022 DEL 05/05/2022	
	SUPERFICIE	PROD.	RESA	Var. %	SUP. 2022 ISTAT	Var. %	SUPERFICIE
NORD OVEST	35.655	211.098	5,92	+11,5	39.755	+15	41.003,25
NORD EST	45.602	283.362	6,21	+19,5	54.494	+20	54.722,40
TOTALE NORD	81.257	494.460	6,08	+16	94.249	+17,8	95.725,65
TOTALE CENTRO	71.652	282.214	3,94	+12,1	80.322	+13	80.966,76
TOTALE SUD	98.853	283.127	2,86	-0,1	98.754	+1	99.841,53
Totale Generale	251.762	1.059.803	4,21	+8,6	273.414	+9,8	276.533,94



Mais: produzione 2021 e previsioni 2022

AREE	DATI ISTAT 2021			Intenzioni di semina 2022 ISTAT		NS. PREVISIONI 2022 DEL 05/05/2022	
	SUPERFICIE	PROD.	RESA	Var. %	SUP. 2022 ISTAT	Var. %	SUPERFICIE
NORD OVEST	266.556	3.098.373	11,62			-1	263.890,44
NORD EST	251.828	2.421.597	9,62			-2	246.791,44
TOTALE NORD	518.384	5.519.970	10,65			-1,5	510.681,88
TOTALE CENTRO	38.198	324.683	8,5			+5	40.107
TOTALE SUD	32.015	215.578	6,73			+7	34.256
Totale Generale	588.597	6.060.232	10,3	-4,9	559.755,75	-0,6	585.045,83



Sorgo: produzione 2021 e previsioni 2022

AREE	DATI ISTAT 2021			Intenzioni di semina 2022 ISTAT		NS. PREVISIONI 2022 DEL 05/05/2022	
	SUPERFICIE	PROD.	RESA	Var. %	SUP. 2022 ISTAT	Var. %	SUPERFICIE
NORD OVEST	4.263	30.883	7,24	0	4.263	0	4.263
NORD EST	25.994	164.450	6,32	0	25.994	0	25.994
TOTALE NORD	5.592	20.893	6	0	5.592	0	5.592
TOTALE CENTRO	5.592	20.893	3,74	0	5.592	0	5.592
TOTALE SUD	1.693	7.233	4,26	0	1.693	0	1.693
Totale Generale	37.542	223.459	5,95	0	37.542	-15	31.910,70



Colza: produzione 2021 e previsioni 2022

AREE	DATI ISTAT 2021			Intenzioni di semina 2022 ISTAT		NS. PREVISIONI 2022 DEL 05/05/2022	
	SUPERFICIE	PROD.	RESA	Var. %	SUP. 2022 ISTAT	Var. %	SUPERFICIE
NORD OVEST	5.713	18.682	3,27				
NORD EST	9.314	30.537	3,28				
TOTALE NORD	15.027	40.219	3,27				
TOTALE CENTRO	2.080	4.296	2,06				
TOTALE SUD	736	929	1,26				
Totale Generale	17.843	54.442	3,05			-27,14	13.000



Girasole: produzione 2021 e previsioni 2022

AREE	DATI ISTAT 2021			Intenzioni di semina 2022 ISTAT		NS. PREVISIONI 2022 DEL 05/05/2022	
	SUPERFICIE	PROD.	RESA	Var. %	SUP. 2022 ISTAT	Var. %	SUPERFICIE
NORD OVEST	8.233	26.756	3,25			+3	8.479,99
NORD EST	18.547	61.562	3,32			+15	21.329,05
TOTALE NORD	26.780	88.319	3,3			+11,3	29.809,04
TOTALE CENTRO	82.405	176.907	2,15			+3	84.877,15
TOTALE SUD	7.800	15.356	1,97			+10	8.580,00
Totale Generale	116.985	280.583	2,40			+5,4	123.266,19



Soia: produzione 2021 e previsioni 2022

AREE	DATI ISTAT 2021			Intenzioni di semina 2022 ISTAT		NS. PREVISIONI 2022 DEL 05/05/2022	
	SUPERFICIE	PROD.	RESA	Var. %	SUP. 2022 ISTAT	Var. %	SUPERFICIE
NORD OVEST	61.090	233.142	3,82			+9	66.588,10
NORD EST	222.639	648.867	2,91			+10	244.902,90
TOTALE NORD	283.729	882.009	3,11			+9,8	311.491,00
TOTALE CENTRO	1.607	4.175	2,60			+5	1.687,35
TOTALE SUD	128	181	2,98			+100	256
Totale Generale	285.494	886.566	3,10			+9.8	313.434,35



Indice Ismea dei prezzi dei mezzi correnti di produzione

(Base 2010=100)

VOCE DI SPESA	marzo-22	Var. Annua
FERTILIZZANTI	160,32	43,80%
Concimi	160,32	43,80%
FITOSANITARI	104,71	3,60%
Erbicida	117,02	9,50%
Fitosanitari biologici	116,05	5,20%
Fungicida	103,59	1,30%
Insetticida, Acaricida, Nematocida	95,76	1,40%
PRODOTTI ENERGETICI	166,33	64,00%
Carburanti	146,81	65,00%
Energia elettrica	220,26	69,00%
Lubrificanti	124,45	18,30%
SALARI	119,41	1,00%
Salariati Avventizi	119,32	1,00%
Salariati Fissi	119,67	1,00%
SEMENTI E PIANTINE	134,14	11,00%
Piantine	133,63	15,30%
Sementi	134,55	7,80%
SERVIZI AGRICOLI (LAVORO CONTO TERZI)	157,49	40,40%
Lavori conto terzi	157,49	40,40%



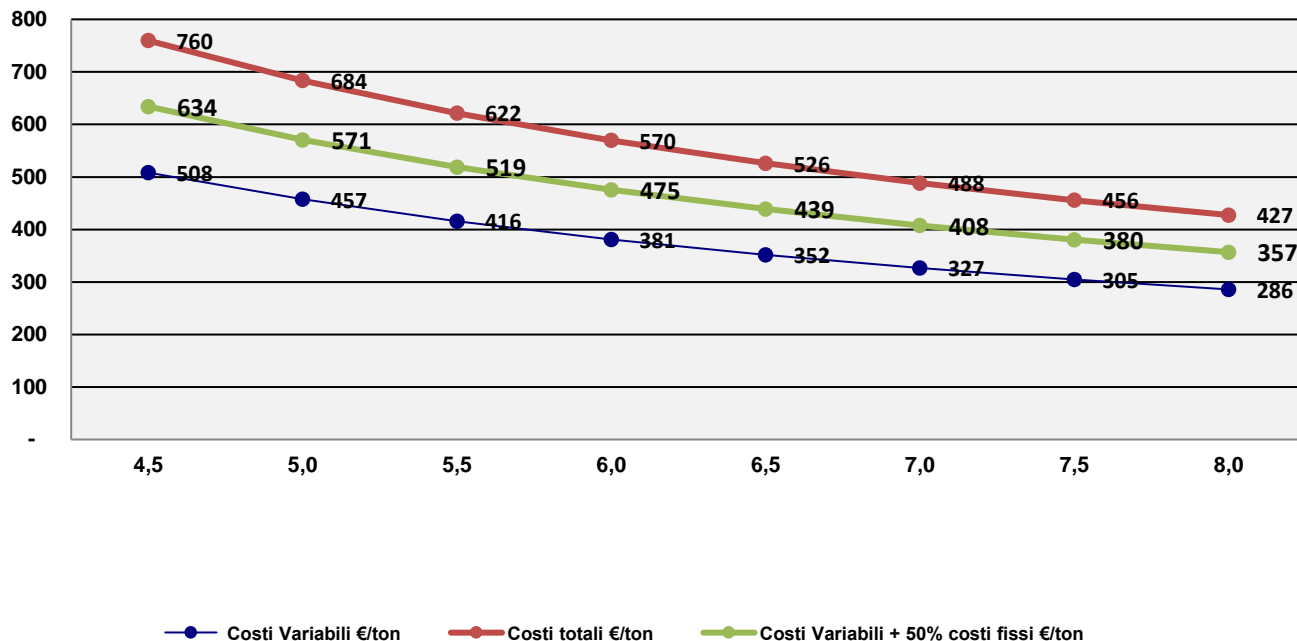
Indice ISMEA dei costi per prodotto

(Base 2010=100)

ANNO 2021	Costi euro/ha	Variazioni Marzo 21- Marzo 22 *	ANNO 2022	Costi euro/ha	Variazioni CAP RA
frumento tenero aratura	1506,8	31,60%	frumento tenero aratura	2086,9	38%
frumento duro aratura	1725,5	31,60%	frumento duro aratura	2286,9	33%
orzo autunnale	921,5	31,60%	orzo autunnale	1120,7	22%
mais 600	1913,5	29,30%	mais 600	2485,5	30%
sorgo	1332,1	31,60%	sorgo	1717,5	29%
girasole (alto oleico)	1219,6	29,50%	girasole (alto oleico)	1450,1	19%
soia	1549,0	29,50%	soia	1878,4	21%
colza	1795,8	29,50%	colza	2029,7	13%
*Variazioni ISMEA sui costi di produzione					
Sono solo i Costi di coltivazione sono esclusi i costi fissi che possiamo stimare in circa 750 €/ha					
Per Mais e soia è previsto un intervento irriguo					
Per Mais non sono considerati i costi di essiccazione					

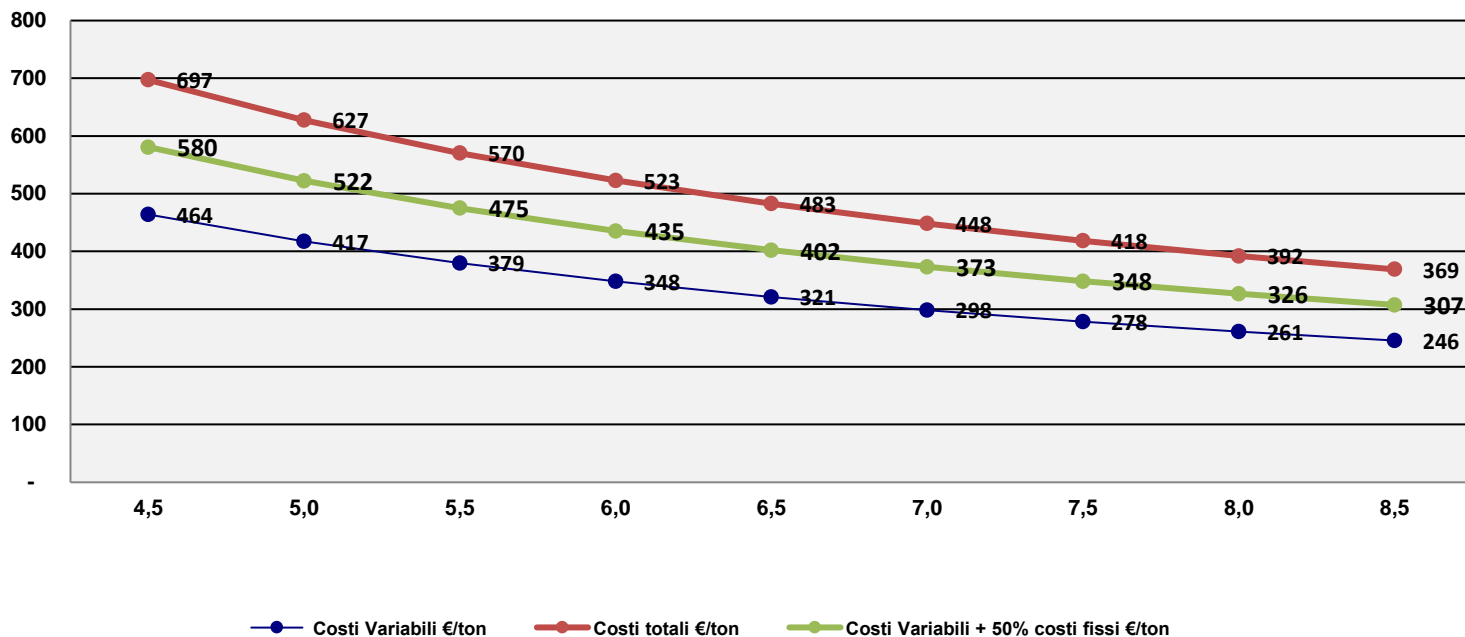
Proiezione dei costi in base alla resa per Ha:

Frumento duro



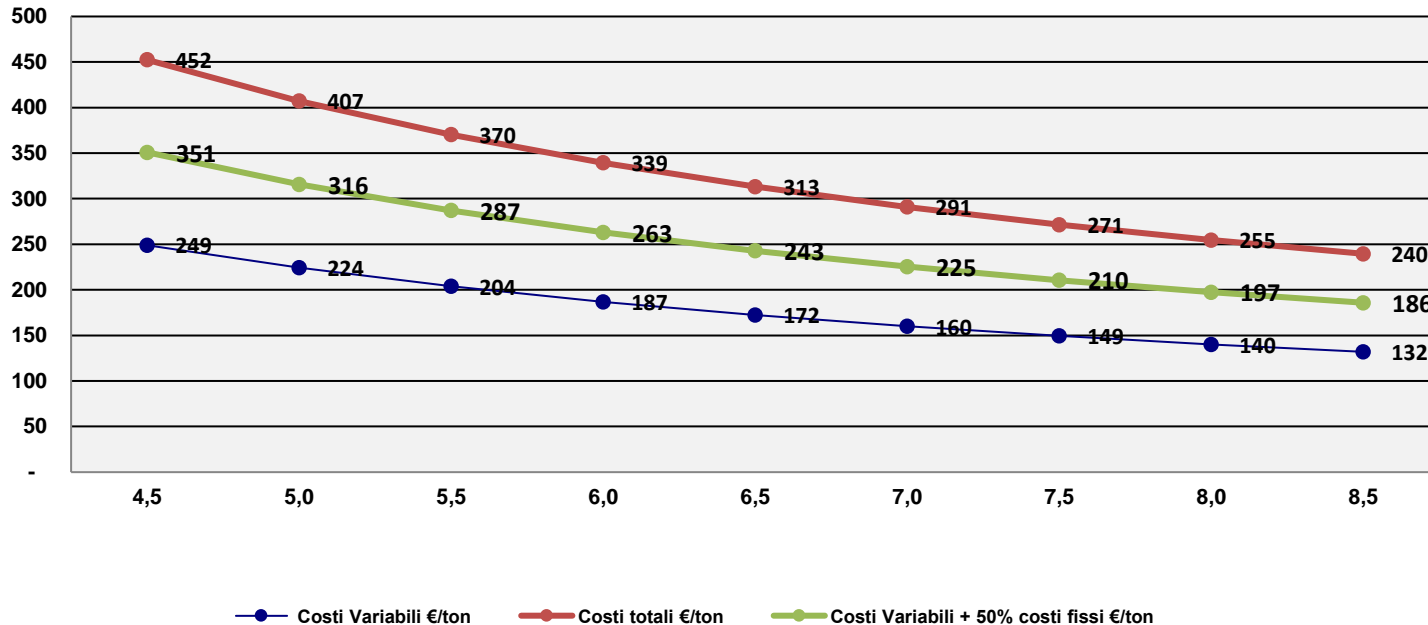
Proiezione dei costi in base alla resa per Ha:

Frumento Tenero



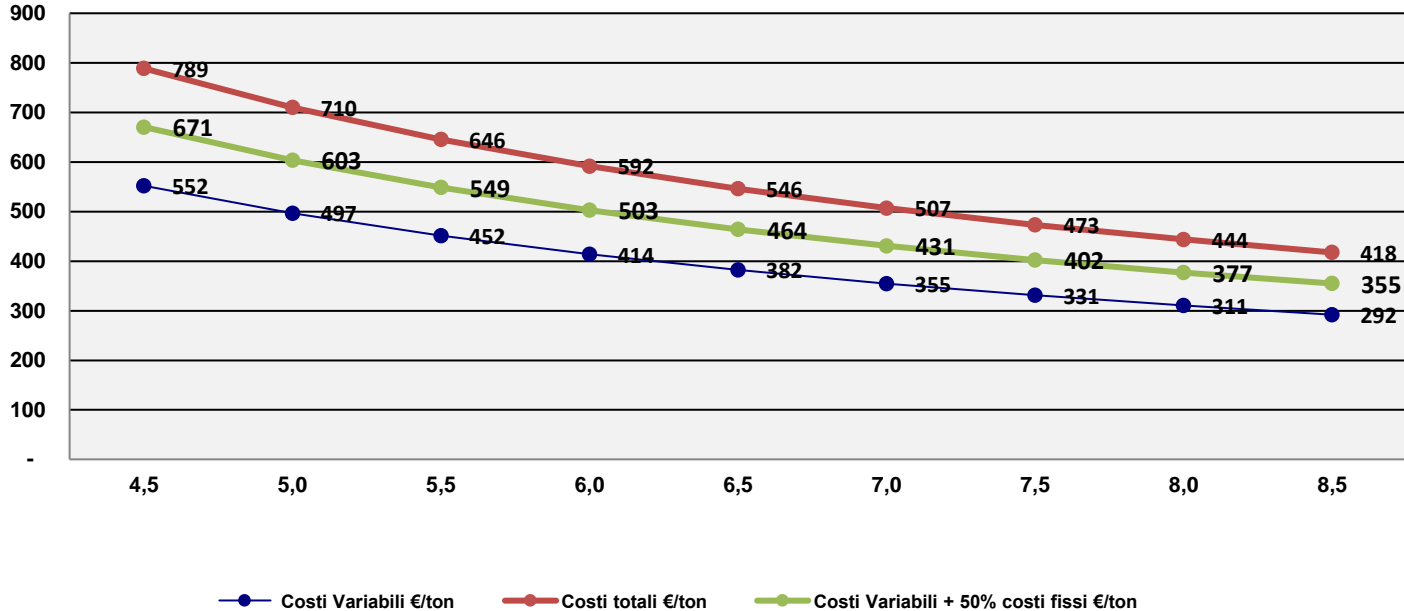
Proiezione dei costi in base alla resa per Ha:

Orzo



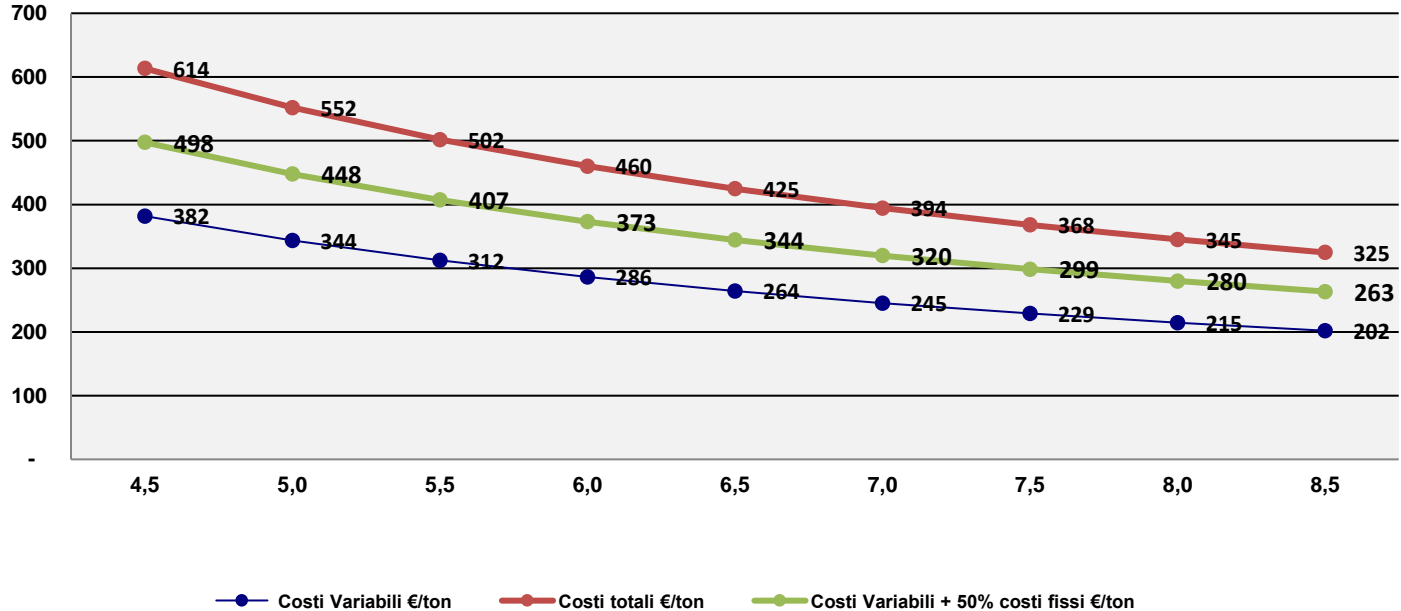
Proiezione dei costi in base alla resa per Ha:

Mais



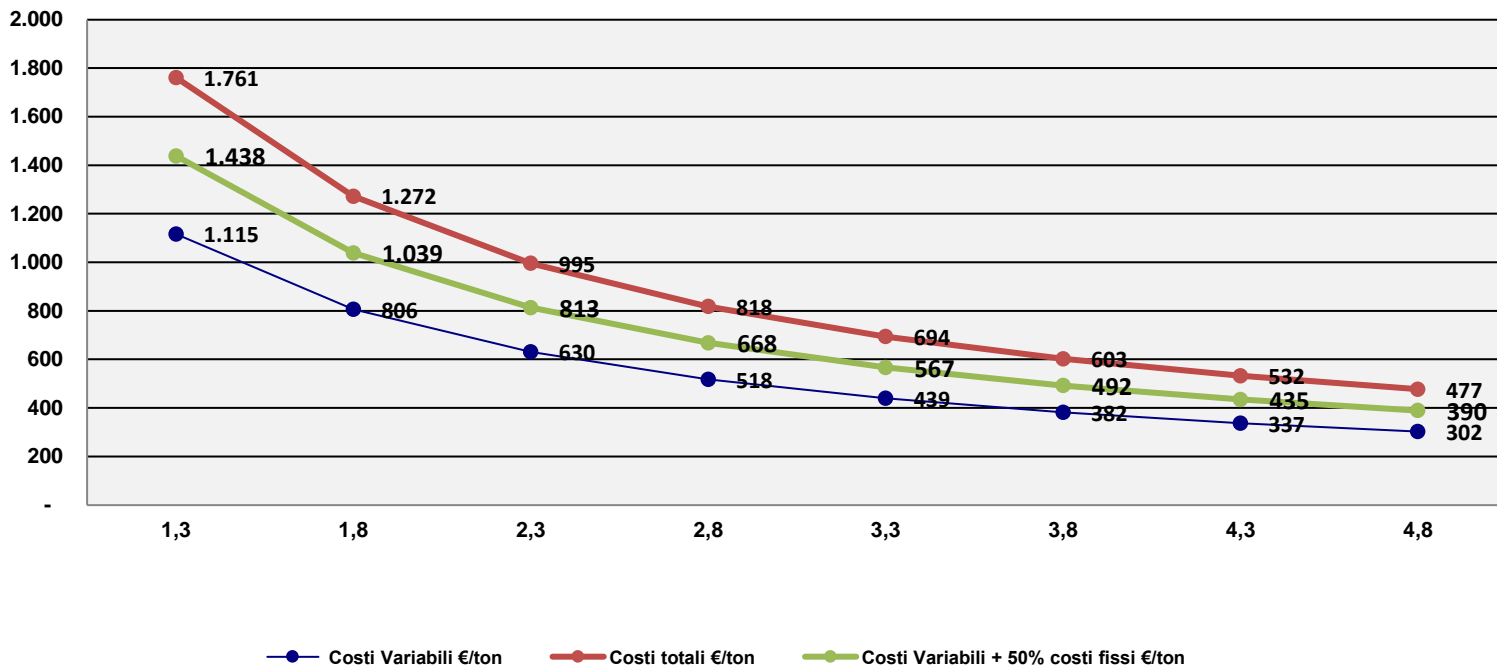
Proiezione dei costi in base alla resa per Ha:

Sorgo



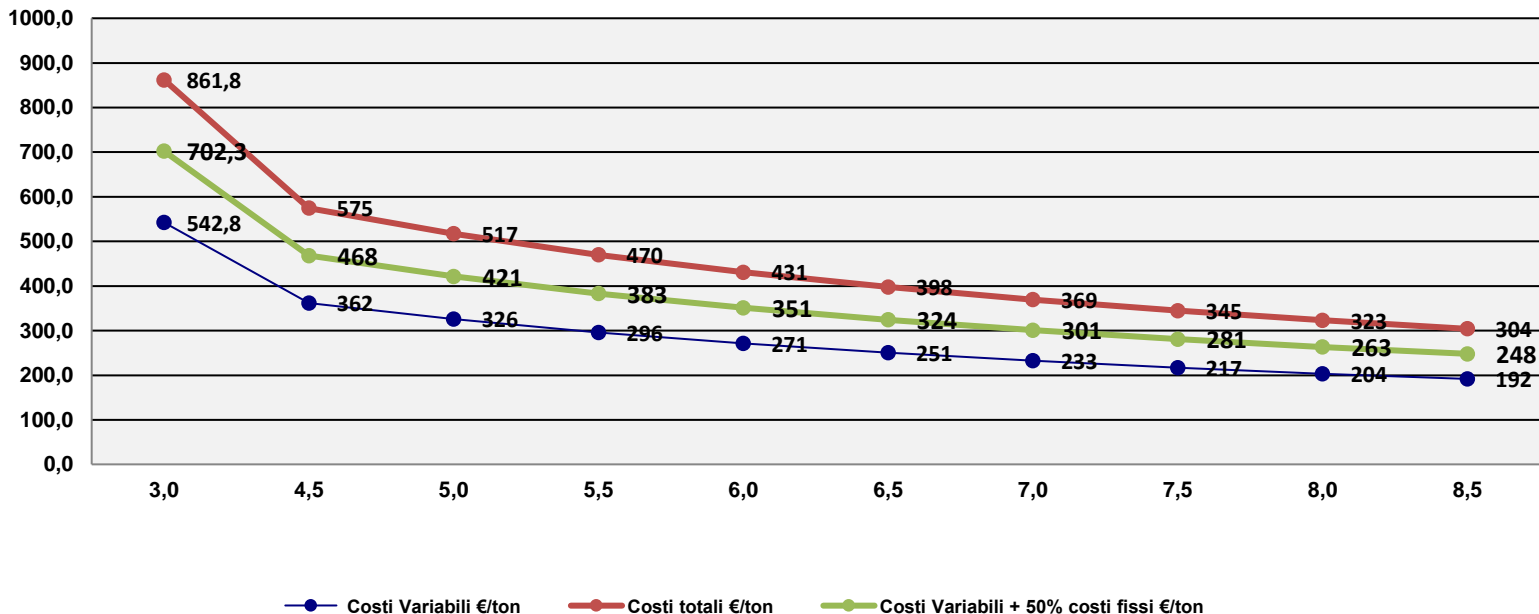
Proiezione dei costi in base alla resa per Ha:

Girasole



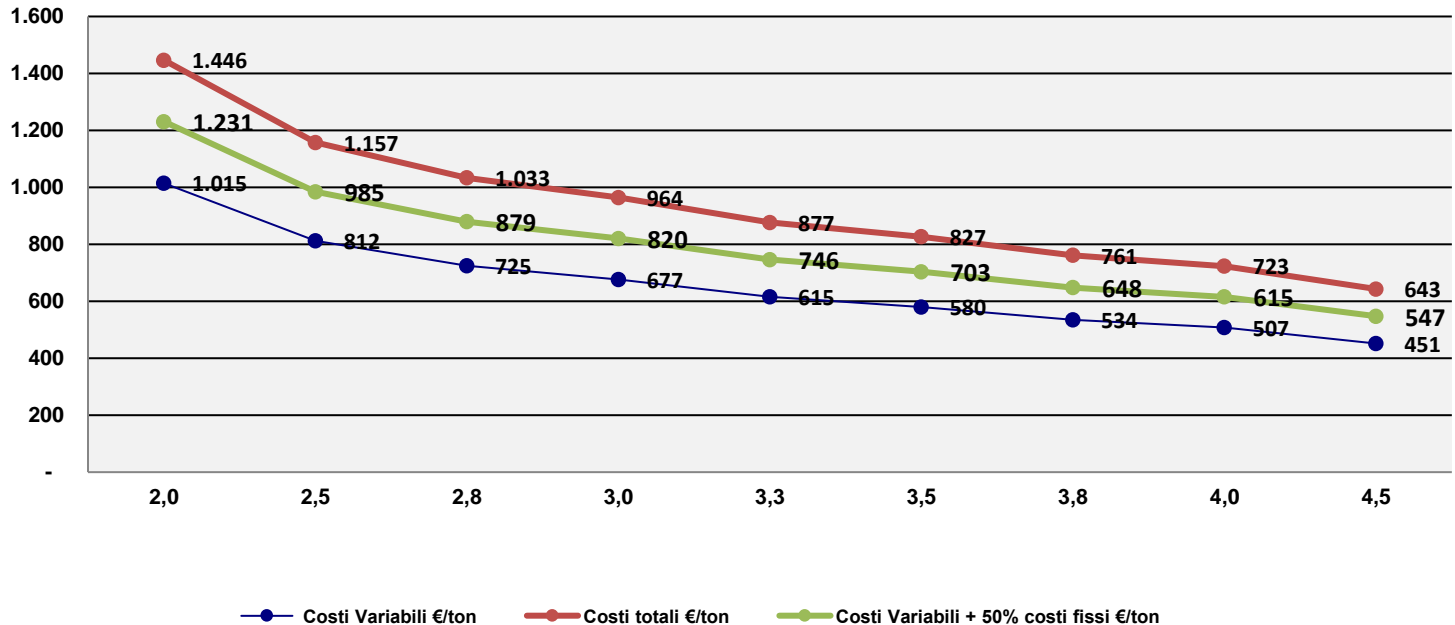
Proiezione dei costi in base alla resa per Ha:

Soia



Proiezione dei costi in base alla resa per Ha:

Colza





Intenzioni di semina Cereali e Oleaginose in Francia

COLTURA	SUP. 20/21	SUP. 21/22	Variazione
F.DURO	291.000,00	285.000,00	-2,1%
F.TENERO	4.973.000,00	4.873.540,00	-2,0%
MAIS	1.522.000,00	1.380.000,00	-9,3%
SOIA	<i>Sup. insignificante</i>		
GIRASOLE	730.000,00	840.000,00	15,1%
COLZA	972.000,00	1.146.960,00	18,0%
TOTALE	8.488.000,00	8.533.000,00	0,5%

Fonte: Jean Philippe Everling

L'OTTIMISMO DIFFUSO, COME L'ORCHESTRA DEL TITANIC, CONTINUA A CANTARE CHE TUTTO ANDRA' BENE





MA LE CONDIZIONI ECONOMICHE CELANO TRAPPOLE NASCOSTE



